

de Nouvelle-Aquitaine

les francas

L'éducation en mouvement !



Assemblée Générale

2022

Union Régionale des Francas de Nouvelle-Aquitaine

Rapport d'activité

2022



BAFA
BAFD



Gouvernance

Formation des
volontaires

5 Conseils d'Administration,
6 bureaux,

5 collectifs de permanents territoriaux,
4 séminaires des salariés de l'UR,

6 rendez-vous PRDC,

3 commissions économie,

1 commission RH

49 stages BAFA

824 stagiaires accueillis

6077 journées

72 formateurs mobilisés pour

108 encadrements

Chiffres clés



22 formations professionnelles
dans 7 départements

3 CPJEPS "AAVQ"

17 BPJEPS "LTP"

2 BPJEPS "EEDD"

303 stagiaires

62 107 heures stagiaires

58 % d'apprentis de plus qu'en 2021

8 formatrices et formateurs de
l'Union Régionale

8 Formatrices et formateurs
associé·e·s, salarié·e·s des
Associations Départementales

Formation
professionnelle



Sommaire

5

L'année 2022, une ambition affirmée par le PRDC

1 - Le programme Régional de Développement et de Coopération

2 - La vie statutaire, la gouvernance, les ressources humaines. la volonté d'une gouvernance renouvelée inscrite dans le PRDC s'articule autour de 3 axes

- La vie statutaire
- Une direction exécutive (la délégation en région)
- Des collectifs et des commissions

les ressources humaines

Un fonctionnement facilité par des locaux de qualité

Une communication interne et externe à développer et à dynamiser

27

La contribution à la vie fédérale, la coopération

1 - La présence dans les instances et dans les collectifs

2 - Une riche coopération entre les AD

15

Produire des activités diversifiées, viables et rentables

1 - Les actions de formation des volontaires

- les sessions de formation réalisées
- Les résultats comparés par département
- Un programme de formation des nouveaux formateurs et nouvelles formatrices
- L'organisation de la formation des volontaires
- Les relations avec les autres organismes

2 - Les actions de la formation professionnelle

- les résultats en phase avec les orientations du PRDC
- Le CPJEPS
- Le BPJEPS
- Le DEJEPS
- La formation professionnelle continue
- L'accompagnement VAE
- L'organisation de la formation

29

Conclusions et perspectives

23

L'action éducative

1 - Un soutien régional au développement des pratiques éducatives

2 - La relation à l'école

25

Les relations institutionnelles et inter-associatives

1 - Les relations institutionnelles à consolider

2 - Les relations inter-associatives

33

Rapport financier



L'année 2022

Une ambition affirmée par le PRDC

Après un début d'année identique aux années précédentes, le deuxième semestre est source d'espoir avec la nomination d'un nouveau délégué fédéral (Guillaume Habens) reconstituant le binôme de la délégation régionale.

Ainsi, le travail entrepris de réorganisation tend vers une stabilisation des fonctionnements.

Le PRDC voté au cours de l'année guidera notre action au cours des trois années à venir.

Le chantier « Mouvement » a été le fil rouge de l'année 2022 et nous a conduits à l'Agora du Mouvement en 2023, dans une perspective des 80 ans des Francas et du Congrès 2025.

Nos activités de formation ont connu un rebond important après la difficile période de pandémie.

1

Le projet Régional de Développement et de Coopération

PRDC

L'année 2022 a vu l'aboutissement de l'élaboration du PRDC 2020-2025.

L'investissement important de deux membres du Conseil d'Administration a permis de présenter la version définitive du PRDC en fin d'année 2021.

Ce travail collaboratif, débuté en décembre 2020, a abouti à 95 initiatives priorisées dans une programmation bisannuelle. Ces 95 initiatives sont articulées aux 5 axes stratégiques fédéraux :

Axe 1 : Renforcer les capacités d'influence des Francas et de la société civile organisée sur les projets éducatifs et sur les politiques publiques.

Axe 2 : être et faire mouvement à chaque échelle de territoire.

Axe 3 : Être et faire fédération avec le local.

Axe 4 : Produire des activités diversifiées, viables et rentables pour la fédération et le mouvement.

Axe 5 : Piloter ensemble la stratégie fédérale.

La présentation à 2 conseillers fédéraux et au délégué général-adjoint en charge de la région a mis en lumière l'important travail de réflexion et de mobilisation du collectif d'élaboration.

L'ambition décrite dans le document ne doit pas rester à l'état d'intentions.

Ainsi, lors de sa validation le 25 juin, le conseil d'administration a acté la mutation du collectif d'élaboration en collectif de conduite et d'évaluation en élargissant sa composition à des représentants de salarié.e.s de l'union régionale.

L'opérationnalisation du programme bisannuel est complexe du fait de la taille de la région et ce malgré les moyens technologiques utilisés durant la crise sanitaire.

Ainsi, la mise en oeuvre passe souvent avant la rédaction des fiches-actions prévues à cet effet. Au cours de l'année 2023, différentes actions, en lien avec l'axe 2 « être et faire mouvement », seront mises en oeuvre.

Nous pouvons citer :

- l'Agora du mouvement,
- le week-end du 8 et 9 juillet,
- la réalisation d'une plaquette de communication et la définition d'une stratégie de communication des différents niveaux de notre organisation.



Le Projet Régional de Développement et de Coopération ne peut être efficient sans une implication importante de chaque cadre militant du mouvement.

2

La vie statutaire, la gouvernance, les ressources humaines : la volonté d'une gouvernance renouvelée inscrite dans le PRDC s'articule autour de 3 grands axes



La vie statutaire

L'assemblée générale de l'Union régionale Nouvelle-Aquitaine s'est déroulée en présentiel le 25 juin 2022.

Elle a statué sur l'ensemble des rapports de l'exercice 2021 caractérisé par une reprise de nos activités de formation suite à la crise sanitaire et ses divers confinements.

Le Conseil d'administration, composé comme le prévoient les statuts de trois administratrices de chaque association départementale a été renouvelé, nous avons accueilli Josette Morlaes de l'AD40 et Michèle Napias pour l'Ad 33 en raison de la prise de recul de Bernard Prat et de Claude Touzot.

En 2022, cette instance rassemblait vingt-et-un élus et élues, ainsi que les délégués nationaux (DNCR et DFFN).

Les directrices et directeurs des associations départementales (Ad) ainsi que l'animateur chargé de mission sur la partie « Nord Nouvelle-Aquitaine » y sont invités deux fois par an.

Durant l'année 2022, le Conseil d'administration (CA) s'est réuni six fois (en janvier, en février, 2 fois en juin et en novembre) dont une fois en visioconférence. Il a traité principalement :

- du programme et du budget 2022
- des ressources humaines de l'Union régionale
- du suivi des activités de formation et du suivi du budget
- de la démarche d'élaboration, de conduite et d'évaluation du PRDC 2020-2025
- de l'actualité fédérale, régionale et départementale (point à l'ordre du jour de chaque Conseil d'administration).

Le Bureau, élu lors du CA du 17 septembre, est composé ainsi :

Présidente : Pascale Ousrain (Ad 64)

Vice-président : Hanane Rifai (Ad 16)

Secrétaire : Patricia Langoutte (Ad 86)

Trésorier : Alexis Dupouy (Ad 64)

Trésorière adjoint : Josette Morlaes (Ad 40)

Membres : Cédric Galand (Ad 17), Cyril Lascombes (Ad 24), Khadidja Abboub (Ad 86)

Les conseillers fédéraux de la Nouvelle Aquitaine sont invités à participer aux travaux.

Au cours de l'année 2022, le Bureau s'est réuni quatre fois (en janvier, en mai, en octobre, en décembre) en visio-conférence.

Il a travaillé à l'organisation de l'Assemblée générale annuelle et a effectué les points de situation nécessaires sur les dossiers les plus importants (suivi budgétaire, suivi des AD et suivi de l'activité de production).

Au titre de la participation au fonctionnement statutaire national, quatre administratrices et administrateurs néo-aquitains siègent au Conseil fédéral : Elisabeth Cohen, Vivianne Loué-Seixo Odile Rapeau, Pierre Segura.

Deux de ces personnes le sont au titre des associations départementales de l'unité régionale et deux en tant que personnes qualifiées.

Pierre SEGURA est l'actuel président de la fédération, Elisabeth COHEN est trésorière-adjointe de la fédération .

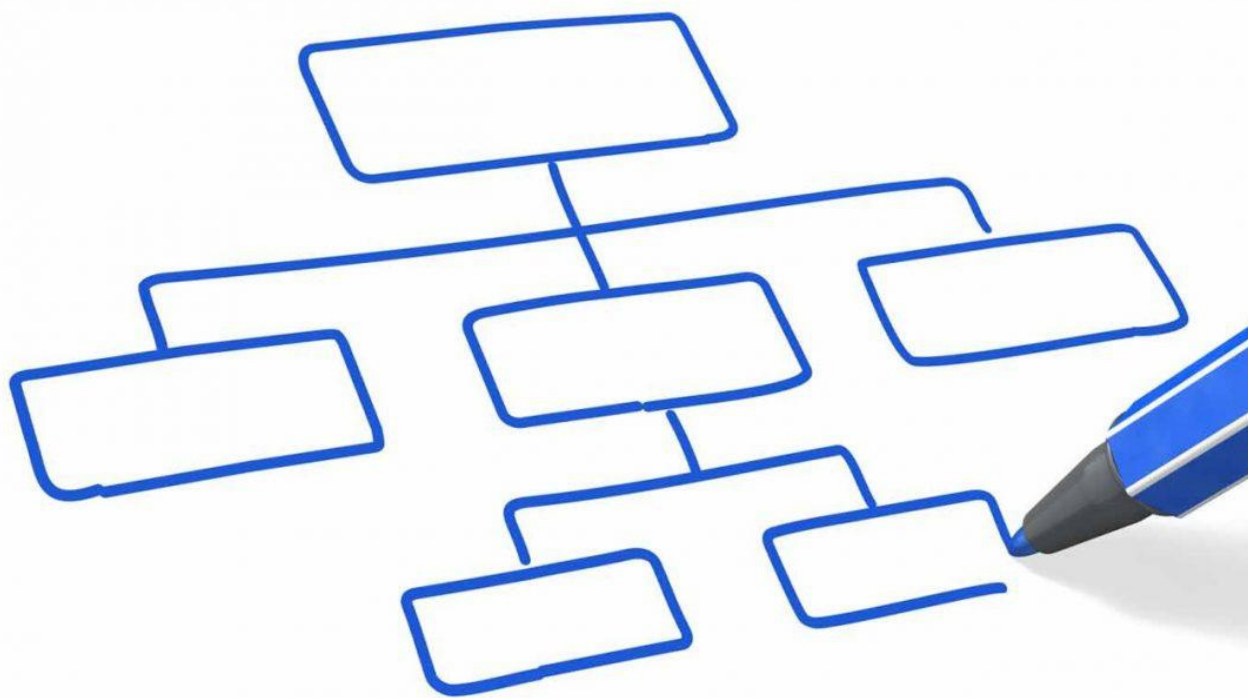
Une direction exécutive (la délégation en région)

La charte de fonctionnement de notre organisation indique que la délégation en région est constituée d'un délégué national (DN) assurant la conduite de l'association régionale, la relation avec les AD, la représentation de la Fédération nationale des Francas, la conduite exécutive du projet (PRDC), la direction du programme d'actions et des moyens et un délégué « formations » (DFF) assurant en codirection, le développement de la formation des professionnels, de la formation des volontaires et de la formation des militants (ingénierie, programmation et coordination).

Dans la continuité de 2021 en l'absence du DNCR le chargé de mission de la fédération nationale a officié jusqu'au mois de février.

Au 1er juin, le conseil fédéral a nommé un nouveau Délégué Formation de la Fédération : Guillaume Habens. Cette nomination a permis de revenir à une organisation de la délégation partagée et normale après trois de complexité.

Le dernier trimestre 2022 a permis la finalisation de la modification de la charte de fonctionnement qui, au-delà de changer la dénomination des délégués (délégué fédéral), a précisé leur rôle et leurs fonctions dans l'organisation.



Des collectifs et des commissions



Le Collectif de Conduite et d'Évaluation du PRDC

Le collectif de conduite et d'évaluation composé d'un représentant par Ad, des directeurs d'AD de 3 représentants des salarié.e.s de l'Union Régionale et des délégués fédéraux est l'espace d'opérationnalisation du PRDC.

Son objet est de valider les fiches-actions, transcription opérationnelle des initiatives, afin de les présenter au vote en CA.

Mis en œuvre à partir de septembre 2022, ce collectif s'est réuni deux fois au cours du dernier trimestre.

Composé de 22 membres, il est piloté par 5 personnes qui préparent et animent les rendez-vous.



Le collectif des formateurs de la formation professionnelle.

Composé de l'ensemble des formateurs du secteur de la formation professionnelle (10 personnes), ce collectif se réunit à chaque période de vacances scolaires, durant deux jours et porte sa réflexion sur l'axe formation du PRDC (mobilité européenne, lien avec les territoires). Ce collectif participe à la mise en œuvre du programme régional.

Des collectifs



Un collectif des responsables permanents territoriaux stable et expérimenté

L'Union régionale réalise son programme en s'appuyant sur la contribution de plusieurs réseaux et collectifs, notamment le « Collectif des responsables permanents territoriaux » composé des deux délégués et des responsables territoriaux (directrices et directeurs des AD et chargé.e.s de développement territoriaux).

En 2022 il était composé de : Christophe Sauvaud, Guillaume Habens (à partir de juin en tant que DF), Audrey Andrieu (Ad 16), Virginie Pouilloux (Ad 17), Guillaume Habens puis Cyril Lascombes (Ad 24), Cédric Garcia (Ad 33) Evelyne Broustaut (Ad 40), Christophe Duprat (Ad 47), Florence Macon (Ad 64) et Stéphane Touraine (Ad 86 et 79).

Le collectif de direction a été réuni 5 fois en présentiel au siège de l'Union régionale. Les réunions ont été organisées généralement sur deux journées. Ce collectif de direction a travaillé sur :

- le PRDC
- la relation à l'École
- la formation des volontaires
- le regroupement interrégional et national ;
- l'avenant 182 de la convention collective ECLAT.
- Les financements de la formation professionnelle.

Ce collectif constitue un espace de partage, de pilotage du programme régional de coopération, voire de formation continue sur différents aspects de la direction exécutive des AD.

Des collectifs et des commissions

La commission "Economique"

Cette commission a été mise en place pour répondre à besoin de suivi plus resserré de l'économie de l'Union régionale.

Elle est composée de la présidente de l'Union régionale, du trésorier, de la trésorière-adjointe, de la comptable de l'UR et des délégués fédéraux.

Au-delà de suivre le budget annuel, elle a pour objet d'étudier et d'anticiper les évolutions de notre environnement.

Elle instruit tous les dossiers économiques de l'Union régionale avant de les porter à la connaissance du Conseil d'Administration pour échanges et décisions si nécessaire

Des
commissions



La commission "Ressources Humaines"



L'avenant 182 de la convention collective ECLAT modifie la relation employeur-salarié en posant plusieurs obligation :

- fiche de poste,
- entretien de maitrise professionnelle nécessitant un suivi plus important des salariés dans le cadre de la fonction employeur.

Il est important dans ce contexte et dans la dynamique de gouvernance renouvelée, d'installer cette commission.

Son objet tout comme celui de la commission est d'anticiper notre politique ressource humaine face à l'environnement et de repositionner la fonction employeur comme un élément important de notre gouvernance.

La volonté d'une gouvernance renouvelée participe de la mise en œuvre de notre PRDC dans la mesure où chaque collectif, ou commission ne sont pas juxtaposés les uns aux autres, mais s'inscrivent dans une démarche d'interaction et de porosité. Les différents travaux de chacun d'eux se nourrissent mutuellement.

Les ressources humaines

L'action de l'union régionale ne peut se résumer à la simple mise en la place de collectifs de réflexion et d'échange, elle s'appuie sur des hommes et des femmes qui au quotidien œuvrent au développement du projet sur les territoires.

Ainsi, l'union régionale est structurée autour d'une équipe de salarié.e.s répartie en deux pôles : la formation et l'administration.

Au cours de l'année 2022 le pôle administratif a accueilli Nathalie Roy dans la fonction d'attachée de direction, ce qui a permis de restabiliser la partie administrative de la formation professionnelle.

Le secteur formation s'est renforcé avec l'embauche de Matthieu Labrousse chargé d'encadrer les BPJEPS en Dordogne suite au départ de Laurent Barrau (chargé de mission de la Fédération Nationale).

Signalons également le départ de Marie Bernard (formatrice sur la partie Nord de la région) remplacée par Romain Koltunski.

Le conseil d'administration a fait le choix de redéfinir la mission de coordination de la formation des volontaires suite au départ d'Alicia Latour.

Par ailleurs, l'UR dispose d'un poste à mi-temps dédié à l'accueil et au secrétariat de la formation des volontaires, assuré par Géraldine Platon dans le cadre d'un emploi partagé avec l'Ad 33.



En complément des formateurs de l'Union Régionale, des conventions de missions sont conclues avec les AD des Landes, de Charente, de Charente-Maritime, de la Vienne, de la Dordogne afin de permettre l'intervention d'animateurs ou animatrices départementaux sur des temps de formations professionnelles.

Ces modalités de fonctionnement confortent le projet de développement des AD et donnent lieu à l'acquisition de nouvelles compétences des personnes qui interviennent.



L'équipe de salarié.e.s. de l'Union régionale compte douze personnes.

Les ressources humaines

Ces ressources permanentes sont complétées par la contribution de 72 formateurs et formatrices volontaires issu.e.s de 8 départements de la région

50 stages ont pu être réalisés grâce à cet engagement (cf annexes)

Originaires de l'ensemble des départements de la Nouvelle-Aquitaine, ils deviennent formateurs,

- soit suite à une proposition qui leur est faite à l'issue des stages d'approfondissement BAFA/BAFD,
- soit suite à une proposition des AD dans le cadre de l'animation du réseau des organisateurs locaux.

Cette équipe régionale de formateurs-trices des volontaires est composée de professionnel.les de l'animation, ou de l'éducation, de salarié.es des AD ou encore d'étudiant.es.

Le recrutement de formateurs-trices volontaires, déjà difficile, est encore plus complexe dans les départements où les Francas ne sont pas implantés.

Il s'appuie sur des propositions faites à d'anciens stagiaires de nos formations professionnelles (BP-JEPS, DE-JEPS).



Cependant, l'implantation des Francas sur de nouveaux territoires ne peut se faire qu'avec des moyens humains et financiers adaptés à l'ambition. Hélas ceux-ci sont en diminution aujourd'hui.



Les parcours BAFA initiés par les Francas de la Vienne, en partenariat avec des collectivités et autres fédérations d'éducation populaire sont identifiés par les institutions (CAF et SDJES) comme de véritables espaces d'engagement pour les jeunes.

Soulignons par ailleurs, le développement de séjours vacances avec l'Aide Sociale à l'Enfance de la Vienne.

On peut affirmer que les choix faits en 2018 ont été opportuns et ont donné lieu à la redynamisation des Francas dans ce département. Le transfert progressif du coût du poste de chargé de mission de l'Union régionale vers l'association départementale démontre toute la dynamique de développement de celle-ci.

Un fonctionnement facilité par des locaux de qualité

Depuis 2015 l'Union régionale des Francas de Nouvelle-Aquitaine est propriétaire de son siège social à Bordeaux. Le siège abrite la direction, les services administratifs, les formateurs et formatrices permanent.es (formation professionnelle et formation à l'animation volontaire).

Les locaux de qualité nous permettent d'accueillir les promotions de stagiaires, BP-JEPS et DE-JEPS en formation à Bordeaux.

Un certain nombre d'espaces et de services sont partagés avec l'Ad 33.

La réflexion engagée sur le taux d'occupation des locaux doit nous amener à envisager des accueils nous permettant d'optimiser l'occupation du centre de formation.

Nous accueillons dans nos locaux le CRAJEP Nouvelle-Aquitaine.

En complément, l'UR occupe des locaux à Poitiers, dans le cadre de la convention globale d'accompagnement de l'Ad 86. Ces locaux abritent les espaces de travail de l'animateur et de la formatrice du secteur nord de la région.

Pour l'organisation décentralisée de ses actions de formation, l'UR s'appuie sur des coopérations avec les associations départementales permettant, par exemple, d'accueillir une promotion BP-JEPS au siège de l'Ad 40 à Mont-de-Marsan, d'utiliser ponctuellement le siège de l'Ad 64 à Pau pour le même type de formation ou d'héberger (avec l'Ad 17 à La Rochelle), les postes de formatrices déconcentrés dans ces départements.



Une communication interne et externe à développer et à dynamiser

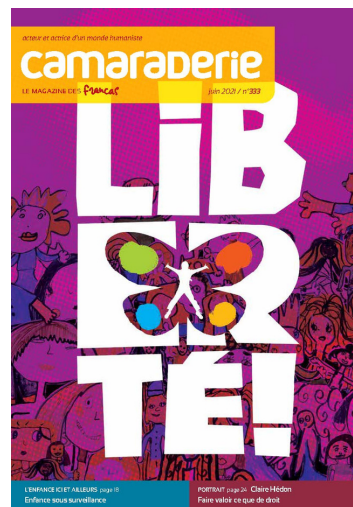
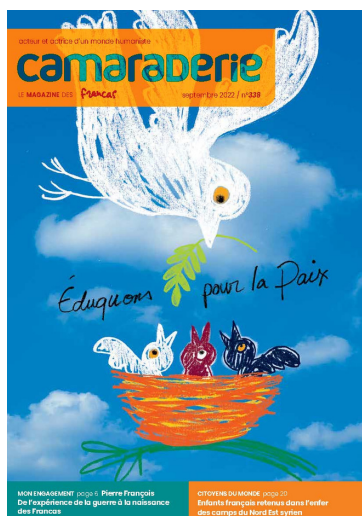
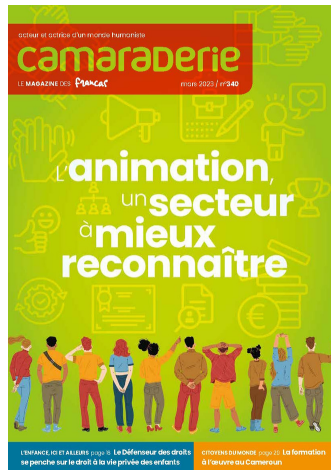
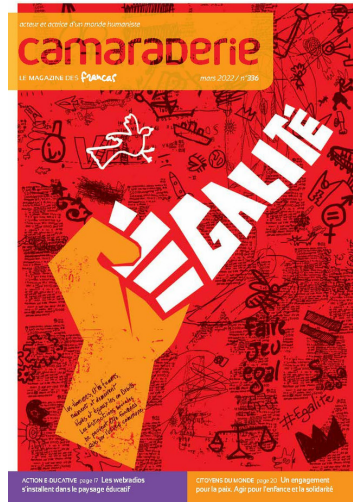
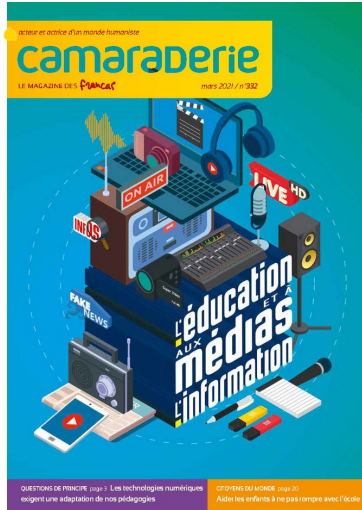
Le développement de l'utilisation des outils numériques depuis 2020, nous a permis de poursuivre la formule des rendez-vous à distance, adaptée à notre grande région.

L'évaluation de notre communication interne comme externe dans le cadre de l'élaboration du PRDC nous a amenés à définir cet axe comme une condition sine qua none au développement de la dynamique régionale.

Les travaux du groupe de conduite et d'évaluation du PRDC 2021 -2025 nous vont nous amener à développer des outils de communication favorisant la circulation de l'information et l'animation du mouvement.

Pour cela, nous nous appuierons sur le schéma directeur de communication de la Fédération Nationale.





Produire des activités diversifiées viables et rentables



1

Les actions de formation des volontaires

L'ambition 2022 pour la formation des volontaires (BAFA, BAFD, qualifications non professionnelles, animation des réseaux de formateurs BAFA) était d'atteindre l'effectif d'environ 900 stagiaires (contre 836 en 2021) en prenant appui sur une organisation de niveau régional pour une couverture des douze départements de Nouvelle-Aquitaine.

Du fait d'une communication tardive du calendrier de stage, la baisse d'effectif de la campagne d'hiver n'a pas pu être compensé par les autres campagnes, ce malgré leurs effectifs satisfaisants et au-delà des prévisions.

Nombre de stages	Programmés				Réalisés			
	2019	2020	2021	2022	2019	2020	2021	2022
FGA	31	29	36	30	27	17	27	28
APPRO	26	24	31	24	17	12	21	16
QUALIF	2	2	2	2	2	2	1	0
FGD	4	4	5	3	3	3	5	2
PERF	4	4	3	4	3	3	3	3
TOTAL	67	63	77	63	52	37	57	49

Nous pouvons constater que le nombre de stages réalisés se stabilise à hauteur d'une cinquantaine de stages par an depuis 2019. Cependant, nos propositions de stages d'approfondissement BAFA, malgré les aides de l'Etat en 2022 n'ont pas rencontré le succès escompté et nous avons dû en annuler huit.

Les sessions de formation réalisées

Nombre de stages	Nombre de stagiaires				Nombre de session			
	2019	2020	2021	2022	2019	2020	2021	2022
FGA	486	290	481	524	27	17	27	28
APPRO	229	151	235	238	17	12	21	16
QUALIF	26	0	16	0	2	2	1	0
FGD	35	0	74	32	3	3	5	2
PERF	26	0	30	30	3	3	3	3
TOTAL	802	441	836	824	52	37	57	49

Nous constatons une baisse de 1,46% du nombre de stagiaires par rapport à 2021.

Nous remarquons une hausse de 7,82% de stagiaires dans les sessions de formation générale et une baisse de 5,04% dans les sessions d'approfondissement BAFA. L'écart important sur les stages BAFA s'explique l'annulation par de deux stages d'une part et par l'effectif important lors du report du stage de 2020 en 2021 d'autre part.

L'aide de l'Etat de 200 € pour les fins de parcours BAFA n'a pas eu d'impact sur le nombre de stagiaires accueilli.e.s comme nous pouvions l'espérer.

L'accès au parcours BAFA dès 16 ans (décret Juillet 2022) n'a pas non plus influer sur les effectifs de la campagne d'automne. A contrario, il a eu un impact sur les premières campagnes 2023.

Ces éléments nous amènent à poursuivre notre réflexion sur notre intention de concevoir la formation des volontaires en tant que parcours d'engagement pour les jeunes.

Les résultats comparés par département

Le comparatif des effectifs par département au cours des quatre dernières années.

STAGIAIRES PAR DEPARTEMENTS														
	AD16	AD17	AD19	AD23	AD24	AD33	AD40	AD47	AD64	AD79	AD86	87	EXTERIEUR	TOTAL
2019	54	76	0	0	71	104	222	110	94	10	20	0	41	802
2020	47	54	0	0	18	61	112	64	84	4	8	1	16	441
2021	72	74	2	0	100	97	221	100	114	6	17	2	35	836
2022	57	81	1	0	98	83	190	151	103	4	23	0	33	824

L'observation que nous pouvons faire est la suivante :

- une augmentation du nombre de stagiaires dans les départements du 17, 47 et 86 ;
- des stagiaires issus.e.s de départements sans implantation Francas ;
- pour certains départements, la baisse s'explique par la non-organisation de stages notamment les deux sessions de qualification SB et approfondissement l'Enfant et l'eau.

Un programme de formation des nouveaux formateurs et nouvelles formatrices

La formation initiale des formateurs BAFA BAFD est construite sur quatre journées. En 2022, nous avons proposé deux cycles de formation (un en début d'année et l'autre en milieu d'année) et formé vingt-deux personnes venues renforcer l'équipe régionale de formateurs et formatrices volontaires. Ils et elles sont originaires de la région et sont repéré.e.s soit au cours d'une session BAFA ou BAFD, soit dans le cadre des sessions de formation professionnelle.

La deuxième session s'est organisée avec le concours des Associations départementales des Landes et des Pyrénées - Atlantiques qui se sont mobilisées pour préparer et encadrer ces temps. Notre réflexion doit aujourd'hui porter sur la formation continue des formateurs et des formatrices en réorganisant des rendez-vous régionaux afin de maintenir un niveau qualitatif satisfaisant de nos sessions.

L'organisation de la formation des volontaires

Le secteur est structuré autour de deux personnes : le délégué formation (Christophe Sauvaud) et une formatrice permanente (Alicia Latour). Il s'appuie sur des fonctions administratives assurées par la secrétaire d'accueil (Géraldine Platon) et la comptable (Myriam Bajolle).

Suite au départ de la formatrice de la formation des volontaires, une réflexion portant sur l'efficacité du poste nous a amenés à redéfinir le poste de coordonnateur. Une offre d'emploi sera diffusée en 2023. Cette nouvelle fonction devra être un levier pour le développement de l'axe « Être et faire mouvement » inscrit au PRDC 2020-2025.



La relation avec les autres organismes de formation

Les échanges avec les organismes de formation BAFA/BAFD bénéficiant d'une habilitation nationale sont d'une part de nature informelle lors de réunions sur divers sujets et d'autre part plus formelles dans le cadre des séances du jury régional BAFD. Il est essentiel pour nous d'être impliqués dans ce réseau qui constitue un espace de veille et d'alliance face au développement des organismes disposant d'une habilitation régionale.

2

Les actions de la formation professionnelle

Les résultats en phase avec les orientations du PRDC

L'ambition inscrite dans le nouveau PRDC vise à développer 4 niveaux d'action de formation professionnelle – CQP/CPJEPS, BP-JEPS, DE-JEPS et FPC – dans les 12 départements de la région Nouvelle-Aquitaine. En 2022 nous avons déployé sur 9 départements de la région les 4 niveaux prévus (CP JEPS, BP JEPS, DE JEPS, et FPC).



Le projet de développement est en perpétuelle adaptation et doit faire face aux aléas générés par l'évolution de la formation professionnelle :

- l'intégration des services Jeunesse et Sports aux services de l'Education Nationale qui se traduit par place plus prépondérante de la fonction de contrôle, au détriment de la fonction d'accompagnement ;
- l'élévation de l'exigence administrative des interlocuteurs (Conseil Régional, Pôle Emploi, Uni-formation, CPNEF, DRAJES) ;
- le développement de la formation par la voie de l'apprentissage (nouveau partenariat avec les CFA) ;
- la réduction des prises en charge des frais annexes par les OPCO, ce qui entraîne des stratégies de développement des actions de formation plus territorialisées.



Le volume de la formation professionnelle s'établit à 62 100 heures, soit une augmentation de 23% par rapport à l'année 2021. Cette hausse s'explique des formations ayant un volume horaire plus important en raison du statut de la personne (apprenti) ou de la commande publique (CPJEPS 670h au lieu de 400, BP EDD (749H au lieu de 630h).



Nous observons une montée en puissance de l'accès par la voie de l'apprentissage de nos formations puisque nous avons un nombre d'apprentis en hausse de 58% par rapport à 2021, et représente 7.5% de l'ensemble des stagiaires accueilli.e.s en 2022.

Cette augmentation trouve certainement, des raisons dans la volonté de l'Etat de développer ce principe de formation (aide à l'embauche, exonération de charges patronales), mais également par une meilleure appropriation de l'apprentissage par les organisations locales.

4 niveaux d'actions
62 100 heures :
+62%/2021

+58%
d'apprentis/2021



Le CP-JEPS AAVQ première étape d'un parcours de professionnalisation



Cette formation de niveau 3, s'inscrit comme première étape d'un parcours de formation professionnalisante pour un animateur ou une animatrice non diplômé.e.

Cependant, le manque de promotion de ce diplôme de la part des services de l'Etat porte atteinte à son développement et à son accessibilité.

Le détenteur ou la détenteuse de ce diplôme peut se présenter au concours d'adjoint.e d'animation principal.e 2ème classe de la fonction publique territoriale.

Ce niveau de formation permet à des personnes n'ayant pas l'expérience ni le niveau pour suivre un cycle BP-JEPS, d'entrer dans un parcours de professionnalisation.

Dans le cadre de l'obtention du marché PRF, nous avons ouvert un troisième cycle de formation à Rochefort.

Avec cette formation, nous proposons un parcours de formation adapté aux besoins et aux capacités des candidat.e.s, tout en leur permettant de se projeter dans un développement de compétences tel que défini par la loi de 2018 « pour la liberté de choisir son avenir professionnel ».

Le DE-JEPS « Développement de Projets Territoires et Réseaux »



Le cycle qui a débuté en janvier 2021 est arrivée à son terme en 2022, 8 des 9 candidat.e.s (90%) ont obtenu leur DE JEPS DPTR et peuvent à présent occuper des fonctions de coordonnateurs ou coordinatrices.

Face à la difficulté de pourvoir le poste de formateur, c'est le délégué formation qui a assuré la conduite de ce cycle.

Le DEJEPS s'est déroulé dans les locaux de l'Union Régionale. Un nouveau cycle DE JEPS a débuté en fin d'année 2022 avec 9 stagiaires.

Le BP-JEPS "Loisirs Tous Publics" le coeur de notre activité



En 2022, 17 sessions du BP-JEPS Loisirs tous publics (LTP) étaient en cours de réalisation (Cf. en annexe la liste des formations BPJEPS 2022), ce nombre est équivalent à celui de 2021.

Nous accueillons des publics aux statuts différents (apprentis à Pontonx et stagiaires dans le cadre du PRF à Bordeaux).

La mixité des statuts des stagiaires permet à chacun de progresser tout au long de la formation, en créant une dynamique d'apprentissage favorable.

La 1ère promotion du BP JEPS EEDD implantée à Pontonx-sur-l'Adour s'est terminée en 2022 avec un taux de réussite de 90%. Cette promotion expérimentale nous conforte dans nos choix de diversification des mentions proposées. Elle a également été la 1ère à tester les dispositifs de mobilité européenne dans le cadre d'un partenariat avec l'OFAJ.

Enfin, nous pouvons saluer l'engagement, l'investissement de l'équipe de formateurs et de formatrices de l'Union régionale au cours de cette année 2022.

La qualité du travail réalisé est reconnue :

- par les structures, pour l'accompagnement des stagiaires ;
- par la certification Qualiopi qui a qualifié notre accompagnement des stagiaires comme un point fort de l'audit de surveillance ;
- par le taux de réussite et d'insertion des stagiaires (88%).





La formation professionnelle continue

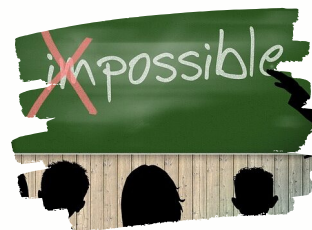
Concernant la formation professionnelle continue, le PRDC prévoit la mise en œuvre d'un programme en direction des organisateurs locaux, à partir des besoins recensés et analysés à l'échelon du territoire par les Ads ou par l'UR, dans les départements non couverts.

Au cours de l'année 2022, plusieurs Ads ont proposé une offre de formation et mis en œuvre des actions en direction des organisateurs locaux. Ces actions renforcent le développement du projet Francas sur chaque territoire et favorisent l'ancrage des propositions des Ads au niveau local.

Nous pouvons citer pour exemple des formations sur la thématique « Graines de Philo » déployées dans les Landes, en Charente-Maritime, en Charente, mais aussi sur « L'accueil d'enfants porteurs de handicap » dans les Pyrénées-Atlantiques.

Cette liste, qui n'est pas exhaustive, démontre que la formation professionnelle continue est au service de la qualité éducative territoriale.

Dans le cadre des formations entièrement financées par notre OPCO, l'Union régionale des Francas de Nouvelle-Aquitaine a proposé deux formations d'envergure nationale au cours de l'année 2022 : « L'accueil des enfants porteurs de handicap » à Poitiers, ainsi que « La participation des enfants en ACM » et « L'Éducation à Environnement vers le Développement Durable en ACM » à Bordeaux.



L'accompagnement de la Validation des Acquis de l'Expérience, une compétence interne mieux déployée

Une démarche conjointe entre l'UR et les Ads a été mise en œuvre pour contribuer à l'accompagnement VAE sur des territoires faiblement couverts (au regard des agréments délivrés par la DRAJES).

La demande d'accompagnement étant de plus en plus importante, la DRAJES a proposé un temps de formation à l'accompagnement de personnes en VAE. 4 salariés.e.s des Ads et de l'UR sont devenu.e.s accompagnateurs/accompagnatrices VAE.

Ainsi, les Francas sont identifiés en tant qu'«Accompagnateurs VAE » dans les départements de Charente, de Charente-Maritime, des Landes, de la Gironde et du Lot-et-Garonne et des Pyrénées-Atlantiques.

De plus, Florence Macon, directrice de l'Ad 64 a intégré le jury évaluateur de VAE.



L'organisation de la formation professionnelle



Le secteur est structuré autour du Délégué Formation de la Fédération Nationale et d'une équipe de 8 formatrices et formateurs à temps plein, intervenant sur une ou plusieurs zones spécifiques.

Sur le plan administratif, les fonctions sont coordonnées par l'attachée de direction (Nathalie Roy) et la comptable (Myriam Bajolle).

L'organisation est prolongée dans les départements par la signature de conventions de missions pour la mise en œuvre d'actions de formation avec les Ads 16, 17, 24, 33, 40, 64, et 86.

Cette organisation, confirmée lors de l'élaboration du PRDC 2020-2025, a permis de faire de la formation un levier de développement des Ads, mais également de participer à la pérennisation d'emplois de formatrices et de formateurs et de concrétiser le modèle de coopération avec les Ads au travers des conventions précédemment citées.

Elle doit cependant être régulièrement réinterrogée au regard de la réalité du contexte et plus largement de la situation du secteur de la formation professionnelle.



Nous devons rester vigilants, car la refondation des formations Jeunesse Education Populaire et Sports en blocs de compétences va nous amener à revoir l'ensemble de nos ingénieries et démarches pédagogiques.

Cependant, les évolutions à l'œuvre dans l'environnement - même si elles constituent des avancées en termes de droit à la formation tout au long de la vie - ne doivent pas dénaturer notre cœur de métier : l'éducation !



La certification « Qualiopi » est gage de qualité de nos formations et permet pour les structures d'accéder à des financements publics.

Cette certification consiste en un audit initial suivi, 18 mois après l'obtention, d'un nouvel audit de surveillance, puis 18 mois après, d'un audit de renouvellement.

En 2022, nous avons fait l'objet d'un audit de surveillance qui a confirmé notre certification.

Le rapport d'audit met en exergue la qualité d'accompagnement des stagiaires du premier contact jusqu'à la sortie de formation comme étant un point fort de notre organisation.





L'action éducative

1

Un soutien régional au développement des pratiques éducatives

L'un des rôles de l'UR est l'accompagnement du développement des pratiques éducatives portées par les intervenant.es auprès des enfants et des adolescents sur les territoires locaux.

Ce soutien s'est résumé à sa simple expression en raison de l'absence de Délégué National en Charge de région, suivi de la réorganisation de la délégation régionale, l'accompagnement à la mise en œuvre de formations continues sur les territoires.

Nous noterons l'accroissement du nombre d'agrément Graines de Philo dans la région et la création d'un groupe régional « Graines de Philo »



2

La relation à l'école

La relation à l'École s'inscrit dans la stratégie fédérale ainsi que dans le PRDC 2020-2025 comme un axe important de notre reconnaissance de fédération complémentaire de l'enseignement public.

Cela se traduit pour l'année qui vient de s'écouler par des temps de réflexion et d'échanges dans le cadre du collectif des responsables permanents territoriaux (état des lieux de nos actions dans les départements, thématique de la prochaine Journée Régionale de l'Education) d'une part et par les temps de dialogues académiques.

Dans le cadre de ces derniers, nous avons pu valoriser deux actions par académie (sur les thématiques suivantes : la citoyenneté, la laïcité, l'égalité (notamment filles-garçons), la santé, la lutte contre les discriminations et la lutte contre la précarité) et remettre les productions pédagogiques élaborées par notre organisation.

Les rencontres avec les services académiques sont une occasion de vérifier auprès de nos partenaires l'ancrage et la qualité de l'action éducative promue par les Francas et portée par les AD.

Les pratiques fédérales au service de l'action éducative locale



Les relations institutionnelles et inter-associatives

1

Les relations institutionnelles à consolider

Les relations avec le Conseil Régional n'ont eu d'existence qu'au travers des relations entretenues avec les techniciens. Ainsi, le travail d'interlocution inscrit dans notre PRDC reste une priorité pour 2023.

Au regard des enjeux et des échéances à venir, ces relations sont un des leviers pour redevenir un acteur majeur de l'Education sur le territoire régional.

Nous noterons que Florence Macon, directrice de l'Ad 64, siège au titre du Mouvement Associatif au sein de la commission régionale du FDVA (commission coanimée par le DRAJES et le Conseil Régional Nouvelle-Aquitaine).

Les Associations départementales siègent au jury BAFA dans chaque département et le délégué formation participe à chaque jury régional BAFA.

L'exigence posée dans le cadre d'un transfert de compétences officieux et non compensé par les services de l'Etat a pu, au cours de l'année 2022, être source de tensions nécessitant un dialogue important avec la cheffe de pôle formation de la DRAJES NA et le DRAJES lui-même



HEXOPÉE

Créateurs de citoyenneté

Hexopée

Notre participation au groupe régional Hélixopée est effective depuis le mois de juin 2022.

Ainsi le délégué régional a participé à deux rendez-vous au cours desquels ont été abordées les difficultés de recrutement dans les métiers de l'animation, l'évolution de la classification des salarié.e.s et des rémunérations (Avenant 182), la refondation des diplômes JEPS, et la désignation des représentants employeurs dans les jurys régionaux de la formation professionnelle.

A ce titre Florence Macon (Ad64) siège au jury BPJEPS EEDD, et le délégué Fédéral (Christophe Sauvaud) est un des représentants des employeurs au jury DEJEPS DPTR. Enfin, un certain nombre d'Ads sont présentes dans les commissions CDJSVA.



CRAJEP et Mouvement Associatif

La représentation des Francas dans ces collectifs affinitaires s'inscrit dans la mission des délégués fédéraux.

Le délégué fédéral (Christophe Sauvaud) a intégré le Conseil d'Administration du CRAJEP et assure la coprésidence depuis septembre 2022. Il représente le CRAJEP au sein du bureau du Mouvement Associatif de Nouvelle-Aquitaine.

La participation effective des Francas au sein du CAPE sera l'objectif de l'année 2023 et contribuera au chantier structurant « Relation à l'Ecole ». De plus, cette implication nous rendra plus visible auprès de l'Éducation Nationale.



Le CFA SANA

En tant qu'Unité de Formation des Apprentis du Centre de formation des Apprentis Sport Animation de Nouvelle-Aquitaine, l'Union Régionale fait partie du Conseil d'Administration de ce CFA.

Nous avons participé aux 5 réunions annuelles du Conseil d'administration. Nous sommes « Unité de Formation des Apprentis du champ de l'Animation » et nous représentons 68% des apprentis.

Les difficultés rencontrées par le CFA en termes de ressources humaines et de fonctionnement nous mis en difficulté de trésorerie.

En concertation avec les CEMEA, vous avons interpellé la présidente du CFA à ce sujet.



Les Fédérations d'Éducation Populaire

Des rencontres régulières avec les associations d'Éducation Populaire que sont les CEMEA et la Ligue de l'Enseignement de Nouvelle-Aquitaine, nous permettent de porter une parole commune dans certains espaces (commission d'habilitation régionale BAFA BAFD, jury BAFD) mais également de tisser des partenariats (ex : BPJEPS des Deux-Sèvres).

Des temps d'échanges portant sur l'environnement régional se déroulent régulièrement entre le directeur régional des CEMEA et le Délégué des Francas et font fonction de cellule de veille.





La contribution à la vie fédérale, la coopération



1 La présence dans les instances et dans les collectifs

Des représentants des Ads de notre territoire siègent dans les instances nationales.

Plusieurs élu.es des Ads de Nouvelle-Aquitaine siègent au Conseil fédéral (Cf. page 2).

La contribution à la vie fédérale se traduit aussi par la participation à des groupes de travail, à des commissions ou à des missions, tant de la part des administrateurs (Maurice Testemale, Patricia Langoutte pour Graines de Philo et Pierre Segura) que des délégués (Christophe Sauvaud, Guillaume Habens), des directrices et directeurs des AD (Evelyne Broustaut, Stéphane Touraine, Florence Macon, Audrey Andrieu, Cédric Garcia), des animateurs ou animatrices des Ads (Aude Pulo, Anne Halley Des Fontaines, Philippe Lucante, Ronan Paugam).

Concernant la participation aux travaux nationaux, Philippe Lucante a participé au regroupement national des formateurs et formatrices « Graines de Philo » et Ronan Paugam aux travaux et au pilotage de la session « Petite Ourse ». Il convient d'ajouter Lily Royer (Centre AERE) et Joël Guerfi (Observatoire des CLES).

L'Unité Régionale a été accueillie par l'UR OCCITANIE durant deux jours lors de la Conférence interrégionale «Mouvement» à Albi.



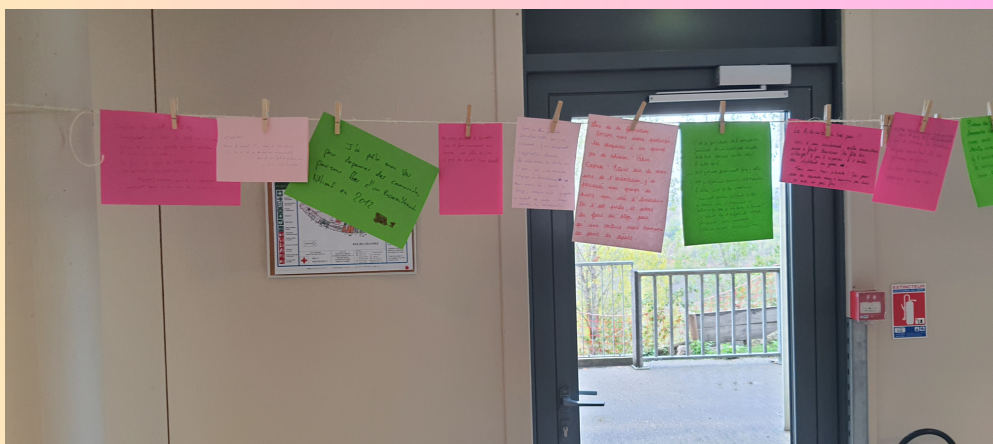
Au-delà des réunions fonctionnelles entrant dans la définition de sa mission (le Collectif de Conduite Fédérale), le délégué a participé aux plusieurs formations nationales :

- le regroupement de permanents territoriaux ;
- la Conférence fédérale ;
- la Conférence Interrégionale Mouvement
- le Groupe Technique National de la Formation Habilitée, de l'observatoire des CLES , Europe et internationale. .

2 Une riche coopération entre les AD

Dans le cadre de la mise en œuvre du progiciel de gestion des adhésions et des partenariats, l'agent administratif de l'association départementale des Landes a pris en charge la coordination du déploiement pour l'ensemble de la région, en organisant le suivi et des «cafés-adhésion». Cette coopération a permis de lever les difficultés rencontrées dans cette phase complexe et nous a permis d'affirmer l'esprit d'entraide et de coopération entre les directeurs d'Ads sur des problématiques communes.

La coopération entre Ads est une démarche pérenne et solidement ancrée qui se traduit par l'entraide et le partage de ressources.



Conclusions et perspectives

Le déroulement de l'année 2022, malgré les nombreuses difficultés évoquées, nous laisse entrevoir des perspectives favorables pour les années à venir.

Nous devons poursuivre notre action au sein de collectifs affinitaires et en direction des institutions afin de retrouver notre place dans l'écosystème éducatif régional.

La mise en œuvre du Projet Régional de Développement et de Coopération va guider notre ambition régionale.

La reprise et la réorganisation de la formation des volontaires doivent nous amener à « être et faire mouvement » de manière plus résolue, mais également à « être et faire fédération » dans les cinq ans à venir

Le travail de redressement économique et de relance du développement de l'Union régionale sera encore un des enjeux des 12 prochains mois.

Le travail engagé au sein de la délégation régionale, va contribuer à la stabilisation de l'organisation.

La transformation de ces opportunités en axes de développement ne saurait se faire sans la plus grande rigueur et sans l'engagement de toutes et tous pour le projet.

Les membres du Conseil d'Administration

Nom	Prénom	Département	Fonction au bureau
Abboub	Khadija	86	Membre
Chassaing	Claudie	24	Membre
Cohen	Babeth	CF	Membre
Dupouy	Alexis	64	Trésorier
Galand	Cédric	17	Membre
Langoutte	Patricia	86	Secrétaire
Loubaud	Marc	86	
Loume Seixo	Viviane	40/CF	Membre
Minard	Raphaëlle	47	Membre
Morlaes	Josette	40	Trésorière Adjointe
Napias	Michèle	33	
Nicolas	Odin	17	
Oustrain	Pascale	64	Présidente
Rapeau	Odile	33/ CF	Membre
Rifai	Hanane	16	Vice-Présidente
Ségura	Pierre	64/CF	Membre
Testemale	Maurice	40	
Varlet	Audrey	24	

Les salariés de l'Union Régionale

Nom	Prénom	Fonction	Lieu d'intervention
Bajolle	Myriam	Comptable	Bordeaux
Bénézet	Laurence	Formatrice	Bordeaux
Bernard	Marie	Formatrice	Angoulême / Saint Maixent
Clément	Juliette	Formatrice	Périgueux
Fayard	Claire	Formatrice	Saintes
Jadot	Stéphanie	Formatrice	La Rochelle/ Rochefort
Koltunski	Romain	Formateur	Rochefort/ Saint Maixent
Labrousse	Matthieu	Formateur	Bergerac
Latour	Alicia	Formatrice des Volontaires	Bordeaux
Nedelec	Claire	Formatrice	Mont de Marsan / Pau
Picard	Lionel	Formateur	Pontonx-Sur l'Adour
Roy	Nathalie	Attachée de Direction	Bordeaux

Les formateurs associés

Nom	Prénom	Fonction	Lieu d'intervention
Andrieu	Audrey	Formatrice	Angoulême
Benetreau	Pauline	Formatrice	Bergerac
Bernard	Ophélie	Formatrice	Rochefort
Castet	Magalie	Formatrice	Mont de Marsan
Halley des Fontaines	Anne	Formatrice	Pau
Lascombes	Cyril	Formateur	Périgueux
Lucante	Philippe	Formateur	Mont de Marsan
Pouilloux	Virginie	Formatrice	La Rochelle
Pulo	Aude	Formatrice	Périgueux
Royer	Lily	Formatrice	Bordeaux
Touraine	Stéphane	Formateur	Saint Maixent

Nom	Prénom	AD
Bonilla	Lina	16
Delimoge	Pauline	16
Denechaud	Coline	16
Hardy	Lorelei	16
Mengus	Aurélie	16
Pagnoux	Aurélien	16
Arnaud	Aurore	17
Bernard	Ophélie	17
Buisson	Cléa	17
Delencre	XAN	17
Guilbaud	Méline	17
Michaud	Junior	17
Perrigouard	Jonathan	17
Pouilloux	Virginie	17
Robert	Justin	17
Benetreau	Pauline	24
Del Ameda	Mathéo	24
Feyfant	Glawdys	24
Lascombes	Cyril	24
Mortier	Julia	24
Petit	Cyndi	24
Pulo	Audey	24
Andrusiow	Elodie	33
Chakir	Kamel	33
Garcia	Audey	33
Gaube	Romain	33
Hamalt	Karima	33
Martin	Clémentine	33
Oser	Tiffany	33
Thivin	Raphael	33
Andrieu	Agnes	40
Broustaut	Evelyne	40
Busnel	Jean-Luc	40
Campet	Virginie	40
Castet	Magalie	40
Dumont	Krystelle	40
Gourdet	Benoit	40
Greff	Jennifer	40
Loustau	Laurie	40
Lucante	Philippe	40
Orenga	Océane	40
Pascal	Jean	40
Picard	Stéphane	40
Ricard	Mathilde	40
Saubadu	Sebastien	40
Sauvaud	Quentin	40
Viandon	Jérôme	40

Les formateurs volontaires

Nom	Prénom	AD
Duriez Saulière	Julien	47
Garcia	Mathias	47
Gouyou	Ludovic	47
LeGuillu	Camille	47
Potier	Frédéric	47
Saelens	Annelise	47
Tropamer	Julie	47
Venhuyne	Nicolas	47
Arriet Bartet	Carine	64
Bounceur	Rachid	64
De Sousa	Samantha	64
Delprat	Muriel	64
Ducos	Méline	64
Duperrein	Yael	64
Dupouy	Alexis	64
Fourny	Lexane	64
Halley des Fontaines	Anne	64
Lesueur	Arnaud	64
Macon	Florence	64
Ollivier	Rachel	64
Rouzière	Valérie	64
El Haimour	Mounir	86
Touraine	Stéphane	86/UR
Habens	Guillaume	Fédération
Sauvaud	Christophe	Fédération
Fayard	Claire	UR
Koltunski	Romain	UR
Labrousse	Mathieu	UR
Nedelec	Claire	UR

Rapport financier 2022

Rapport financier

Union Régionale des Francas de Nouvelle-Aquitaine
44-50 boulevard George V - 33000 BORDEAUX. 05 57 77 28 10. www.francas-na.fr



RAPPORT FINANCIER DE L'EXERCICE 2022

1. Présentation des états financiers
2. Le contexte et activités
3. La trésorerie
4. Perspectives et évolutions
5. Affectation du résultat

Union Régionale des Francas de Nouvelle-Aquitaine
44-50 boulevard George V - 33000 BORDEAUX. 05 57 77 28 10. www.francas-na.fr

Mesdames et Messieurs,

Nous sommes réunis en assemblée générale ordinaire annuelle pour rendre compte de l'activité de notre association au cours de l'exercice clos le 31 décembre 2022 et pour soumettre à votre approbation les comptes annuels du dit exercice.

Notre commissaire aux comptes donnera dans son rapport toutes informations quant à la régularité des comptes présentés.

De notre côté, nous sommes à votre disposition pour vous fournir toutes les précisions et tous les renseignements complémentaires qui pourraient vous paraître opportuns.

1. Présentation des états financiers

Les états financiers ne comportent aucune modification par rapport à ceux de l'exercice précédent, tant dans les modalités de présentation que dans les méthodes d'évaluation.

Apparaissent également l'état des contributions volontaires en nature ainsi que l'état des flux financiers entre les différentes entités Francas de la région.

2. Contexte et activités

. Plusieurs mouvements de personnels ont impacté l'administration générale de notre association : le départ et le remplacement de l'attaché de direction (un rouage clé de suivi administratif de la formation professionnelle), l'arrivée en juin d'un 2ème conseiller fédéral, chargé des formations

. L'activité Formation Habilitée

L'activité s'est maintenue à un niveau proche de 2021, avec un léger tassement de l'effectif (824 stagiaires pour 836 en 2021, 6077 journées pour 6208 en 2021)

Le produit est en baisse de 3,5% (395 767 € pour 409 780 € en 2021)

Formation des Volontaires										
	2018	2019	2020	2021	2022	Variation 2018-2019	Variation 2019-2020	Variation 2020-2021	Variation 2019-2021	Variation 2021-2022
Nombre de stagiaires	711	800	441	836	824	11,13%	-44,76%	47,25%	4,31%	-1,46%
Journées-stagiaires	5181	5880	3228	6201	6077	11,89%	-45,59%	47,94%	5,18%	-2,04%

Stagiaires par typologie de stages					
	FGA BAFA	Appro BAFA	FGD	Perf BAFD	Total
2018	414	229	29	39	711
2019	486	253	36	25	800
2020	293	148	0	0	441
2021	483	250	73	30	836
2022	524	238	32	30	824
Variation 21/22	7,82%	-5,04%	-128,13%	0,00%	-1,46%

Journées Stagiaires par typologie de stages					
	FGA BAFA	Appro BAFA	FGD	Perf BAFD	Total
2018	3312	1374	261	234	5181
2019	3888	1518	324	150	5880
2020	2340	888	0	0	3228
2021	3868	1501	658	181	6208
2022	4182	1427	288	180	6077
Variation	7,51%	-5,19%	-128,47%	-0,56%	-2,16%

Rapport financier

Union Régionale des Francas de Nouvelle-Aquitaine
44-50 boulevard George V - 33000 BORDEAUX. 05 57 77 28 10. www.francas-na.fr

L'activité Formation Professionnelle

Elle a accueilli 20% de stagiaires en moins (303 pour 375 en 2021) mais avec une augmentation du nombre d'heures de formation de 30% (62 107 heures pour 47 573 heures en 2021)

Formation professionnelle										
	2018	2019	2020	2021	2022	Variation 2018-2019	Variation 2019-2020	Variation 2020-2021	Variation 2019-2021	Variation 2021-2022
Nombre de stagiaires	326	300	176	375	303	-8,67%	-41,33%	53,07%	25,00%	-23,76%
heures-stagiaires	50 202	36 296	33 126	47 573	62 107	-38,31%	-8,73%	30,37%	27,00%	23,40%

Le produit généré est en augmentation de 54% (744 506 € pour 481 120 € en 2021). L'augmentation significative du produit est également liée à la rémunération plus élevée des heures/stagiaires en situation d'apprentissage.

Activité									
	Charges					Produits			
	2018	2019	2020	2021	2022	2019	2020	2021	2022
Formation des Volontaires	373 244,00	383 324,00	247 328,00	382 565,00	395 512,00	406 799,00	225 100,00	409 780,00	395 767,00
Formation Professionnelle	596 349,00	481 106,00	443 592,00	522 991,00	633 501,00	452 672,00	379 858,00	481 120,00	744 506,00

Variation									
	Charges					Produits			
	2018-2019	2019-2020	2020-2021	2019-2021	2021-2022	2019-2020	2020-2021	2019-2021	2021-2022
Formation des Volontaires	3%	-55%	35%	0%	3%	-81%	45%	1%	-3,5%
Formation Professionnelle	-24%	-8%	15%	8%	17%	-19%	21%	6%	35%

Cette situation contribue au résultat de l'exercice, positif, de 85 153,19 €

D'autres éléments expliquent le résultat de l'exercice :

- La régularisation de sommes attendues (factures en retard) au titre des formations PRF de 2020 et 2021,
- La mise en place de la nouvelle règle de calcul de la remontée de la PANAF0 vers la Fédération qui s'est avérée moins importante que budgétée
- Les subventions d'exploitation ont augmentées de 6% (56 775 € pour 53 000 € en 2021)

Union Régionale des Francas de Nouvelle-Aquitaine
44-50 boulevard George V - 33000 BORDEAUX. 05 57 77 28 10. www.francas-na.fr

Le résultat de l'exercice s'élève donc à +85 153,19 € en 2022, contre - 19 909 € n 2021 et - 206 112 € en 2020

Le total des produits d'exploitation s'élève à 1 446 151 € contre 1 181 871 € en 2021

Le total des charges d'exploitation s'élève à 1 355 574 € contre 1 219 640 € en 2021

Le résultat d'exploitation s'élève à +90 577 € contre - 37 769 € en 2021

3. La trésorerie

Malgré le résultat positif la trésorerie a baissé de manière importante : 229 909 € pour 369 992 € en 2021, la principale raison est due à la nature de nos « clients » : Conseil Régional et CFA, dont les règlements interviennent tardivement, après que les charges aient été engagées et/ou après les opérations financées. Ce mécanisme a été amplifié en 2022 par les facturations tardives. Il est nécessaire de chercher des solutions négociées pour obtenir des avances ou règlements plus rapides.

4. Perspectives et évolutions

Nous avons eu des difficultés à clore les comptes dans un délai raisonnable et déterminer de façon exacte les résultats et bilan. Les mouvements de personnels ont mis en évidence la nécessité de recalibrer les rôles, fonctions, et tâches des personnels intervenant aux différents stades de la chaîne économique. L'opération est en cours, le projet de direction de nos conseillers fédéraux participe également à cette clarification.

La commission des trésoriers relancée en novembre 2021 a été transformée en commission économie et se réunit tous les 2 mois, elle intègre tout ou partie des personnels administratifs et comptables.

Comme prévu par le conseil d'administration, un point de situation sur le budget sera fait avant l'été 2023.

5. Affectation du résultat

Les comptes présentés font ressortir un excédent de 85 153,19 € que nous vous proposons d'affecter au fonds associatif

Nos remerciements

Nous adressons nos remerciements à l'équipe professionnelle, aux élus et personnels des Associations Départementales et de l'Union Régionale, et à l'ensemble des formateurs professionnels et bénévoles de Nouvelle Aquitaine.

Les Trésorier et adjointe,
Alexis Dupouy, Josette Morlaes

Rapport financier

COMPTE DE RESULTAT	2022	2021
PRODUITS D'EXPLOITATION		
Cotisations	1 600	1 600
Ventes de marchandises	4 209	5 733
Prestations de service	1 177 909	919 241
Subventions d'exploitation	56 776	53 000
Dons et Mécénat		
Contributions financières	188 331	183 457
Autres produits	120	960
Reprises sur dépréciations et provisions	16 548	17 071
Utilisations des fonds dédiés		
Quote-part subvention invest. virée au résultat	658	808
Total	1 446 151	1 181 871
CHARGES D'EXPLOITATION		
Achats de marchandises	4 285	5 453
Variation de stock	568	351
Autres achats et charges externes	502 491	471 440
Aides financières	174 145	150 775
Impôts et taxes	19 950	18 096
Salaires	333 718	292 631
Charges sociales	112 152	97 477
Autres charges	146 404	130 020
Dotations aux amortissements	33 207	34 318
Dotations aux dépréciations et provisions	28 654	19 080
Report en fonds dédiés		
Total	1 355 574	1 219 640
RESULTAT D'EXPLOITATION (I)	90 577	-37 769
PRODUITS FINANCIERS		
Intérêts	1 691	1 298
Autres produits financiers		
Reprises sur dépréciations et provisions		
Total	1 691	1 298
CHARGES FINANCIERES		
Intérêts	6 503	6 370
Autres charges financières		
Dotations aux dépréciations et provisions		
Total	6 503	6 370
RESULTAT FINANCIER (II)	-4 812	-5 072
RESULTAT COURANT (I + II)	85 765	-42 842
PRODUITS EXCEPTIONNELS		
sur opérations de gestion	1 280	11 709
sur opérations en capital		
Reprises sur dépréciations et provisions	2 500	34 309
Total	3 780	46 018
CHARGES EXCEPTIONNELLES		
sur opérations de gestion	4 392	8 985
sur opération en capital		
Dotations aux dépréciations et provisions		14 100
Total	4 392	23 085
RESULTAT EXCEPTIONNEL (III)	-612	22 933
RESULTAT DE L'EXERCICE (I + II + III)	85 153	-19 909
CONTRIBUTIONS VOLONTAIRES EN NATURE		
Dons en nature et prestations en nature	141 191	146 349
Bénévolat	56 344	44 929
Total	197 535	191 277
CHARGES DES CONTRIBUTIONS VOLONTAIRES EN NATURE		
Mises à disposition gratuite et prestations en nature	141 191	146 349
Personnel bénévole	56 344	44 929
Total	197 535	191 277

BILAN

ACTIF	31.12.2022			31.12.2021	PASSIF	31.12.2022	31.12.2021
	Brut	Amort. & Dépréciation	Net	Net		Total	Total
ACTIF IMMOBILISE					FONDS PROPRES		
Immobilisations incorporelles					Fonds propres (avant affectation)	586 541	606 450
Terrains					Résultat de l'exercice	85 153	-19 909
Constructions	600 235	196 105	404 130	432 645	Subventions d'investissement	2 026	2 684
Matériels d'activités	5 697	5 585	113	246	Total	673 721	589 225
Autres immobilisations corporelles	189 552	183 669	5 884	2 337			
Immobilisations en cours					FONDS DEDIES & PROVISIONS		
Prêts Francas	44 129		44 129	58 519	Fonds dédiés		
Autres prêts et titres immobilisés					Provisions pour risques		
Dépôts et cautionnements				50	Provisions pour charges	117 661	102 077
Total	839 613	385 358	454 255	493 798	Total	117 661	102 077
ACTIF CIRCULANT					DETTES		
Stocks	2 231		2 231	3 069	Emprunts Francas		
Usagers - clients	511 770		511 770	165 734	Autres emprunts et dettes assimilées	309 630	338 539
Comptes courants Francas	51 712		51 712	26 503	Fournisseurs	91 153	31 753
Autres créances	56 274	11 600	44 674	90 881	Dettes fiscales et sociales	79 946	77 445
Trésorerie	229 909		229 909	369 992	Comptes courants Francas	33 352	7 663
Charges constatées d'avance	18 980		18 980	16 199	Autres dettes	8 068	16 703
Total	870 875	11 600	859 275	672 379	Produits constatés d'avance		2 772
Total	1 710 488	396 958	1 313 531	1 166 177	Total	522 149	474 875
					Total	1 313 531	1 166 177

Annexe au bilan et au compte de résultat

ANNEXE

au bilan et au compte de résultat de l'exercice clos le 31 décembre 2022 qui dégage un excédent de 85 153.19 €.

L'exercice a une durée de 12 mois, couvrant la période du 1er janvier au 31 décembre.

Les comptes annuels composés du bilan, du compte de résultat et de l'annexe forment un tout indissociable.

Objet social et périmètre des activités de l'association : Organisation et gestion de la formation des cadres de l'animation – Gestion des actions de coopération inter-associations départementales.

I - FAITS CARACTERISTIQUES DE L'EXERCICE ET EVENEMENTS POSTERIEURS A LA CLOTURE

- Hausse du nombre d'apprentis qui a généré une hausse des produits de la formation professionnelle
- La règle de calcul de la remonté de la PANAF0 qui a été modifiée car elle est calculé sur l'année N-1
- La régularisation des sommes attendues au titre des formation inscrites au PRF en 2020, 2021, 2022
- La renégociation de certains contrats de prestataires
- L'augmentation des charges lié à l'inflation et à l'augmentation des coûts de carburant et de l'énergie.
- Un problème passager de trésorerie en fin d'année en raison de paiements décalés

II - PRINCIPES, REGLES ET METHODES COMPTABLES

Les comptes annuels de l'exercice ont été établis et présentés conformément aux dispositions du règlement 2018-06 de l'ANC relatif aux modalités d'établissement des comptes annuels des associations.

Les conventions générales comptables ont été appliquées dans le respect du principe de prudence, conformément aux hypothèses de base : continuité de l'exploitation, permanence des méthodes comptables d'un exercice à l'autre, indépendance des exercices et conformément aux règles générales d'établissement et de présentation des comptes annuels. L'évaluation des éléments de l'actif a été pratiquée par référence à la méthode des coûts historiques. L'amortissement des biens non décomposables est pratiqué sur la durée d'usage, sans rechercher la durée d'utilisation. Sauf exception, les créances et dettes ont des échéances à moins d'un an.

Changement de méthode comptable : Les méthodes d'évaluation retenues et la présentation des comptes annuels n'ont pas été modifiées par rapport à l'exercice précédent.

III - NOTES SUR L'ACTIF DU BILAN

1. Immobilisations incorporelles et corporelles

a) Tableau de variations des immobilisations

Valeurs brutes	Début	Acquisitions	Diminutions	Fin
Logiciels informatiques	4 158,95		4 158,95	
Terrains				
Constructions	451 020,00			451 020,00
Agencements des constructions	147 853,99	1 360,52		149 214,51
Matériel d'activités	5 697,41			5 697,41
Inst Gen Agenc & Amén Divers	182,00			182,00
Matériel de transport	39 989,60			39 989,60
Matériel informatique	73 390,84	6 264,00		79 654,84
Mobilier de bureau	57 136,91			57 136,91
Meubles de Cuisine	12 757,95	479,99	649,00	12 588,94
Immobilisations en cours				
Total	792 187,65	8 104,51	4 807,95	795 484,21

b) Acquisitions et désinvestissements

PERIAL (Travaux Hall d'entrée)	1 360,52
AQUISYS (6 Ordinateurs Portable Dell Vostro 15)	6 264,00
DARTY (Réfrigérateur Indesit)	479,99

Mise au Rebut Logiciels Informatiques	4 158,95
Mise au Rebut réfrigérateur Thomson	649,00

Annexe

c) Tableau de variations des amortissements

Amortissements	Taux linéaire	Début	Dotations	Reprises	Fin
Logiciels informatiques	33% à 100%	4 158,95		4 158,95	
Constructions	3%	90 698,28	15 034,00		105 732,28
Agencements des constructions	10%	75 530,31	14 842,05		90 372,36
Matériel à usage éducatif	33% à 50%	5 451,20	133,33		5 584,53
Inst Gen Agenc & Amén Div	0,25	182,00			182,00
Matériel de transport	25%	39 989,60			39 989,60
Matériel informatique	20 à 50%	71 154,37	3 069,90		74 224,27
Mobilier de bureau	10% à 25%	57 036,02	100,89		57 136,91
Mobilier de cuisine	20%	12 757,95	26,83	649,00	12 135,78
Total		356 958,68	33 207,00	4 807,95	385 357,73

2. Immobilisations financières

	Montant	- d'1 an	+ d'1 an
Prêts Francas AD 16	28 000.00	5 600.00	22 400.00
Prêts Francas AD 47	16 128.62	7 920.00	8 208.62
TOTAL	44 128.62	13 520.00	30 608.62

3. Stocks

Fichiers	2 230.65
	2 230.65

4. Usagers - clients

	Brut	Dépréciations	Net
Usagers	174 535.70		
Usagers douteux			
Usagers non encore facturés	91 434.62		
PRF non encore facturés	245 800.08		
Total	511 770.40		

5. Comptes courants Francas

N° structure	Nom	Montant
2160	AD 16	14 990.30
2170	AD 17	4 189.39
2240	AD 24	8 470.53
2470	AD 47	20 374.00
4000	UR NORMANDIE	3 612.00
7180	AD 18	75.60
	Total	51 711.82

6. Autres créances

CRNA « Structure Têtes de réseau » 2019 (Solde)	8 000.00
CRNA « Structure Têtes de réseau » 2022 (Solde)	5 400.00
CRNA « Formation des bénévoles associatifs 2020 » (Solde)	3 600.00
CRNA « Formation des bénévoles associatifs 2021 » (Solde)	3 500.00
CRNA « Formation des bénévoles associatifs 2022 » (Solde)	8 000.00
CRNA « Mobilisation Jeunes – Ensemble pour l'Education »	3 600.00
Avance sur Bourse Formateur Sauvaud Quentin (Soldé le 16/02/23)	110.00
Remboursements Unif attendus pour Accomp MOE Démarches d'expression...	251.44
Remboursements Unif attendus pour Formation Micro-fusée et Petite-ourse	322.24
Remboursements Unif attendus pour DEJEPS Salarié (2021/2022)	21 420.00
Remboursements Unif attendus pour Stratégie Fédérale de Communication	350.00
Remboursements Unif attendus pour Ingénierie MEO Univ Pop Education	350.00
Remboursements Unif attendus pour Déployer la nouvelle application FP	647.00
Remboursements FD attendus pour Billets AG Nationale Délégation 05/2022	68.00
Avance sur Frais Salarié (soldé début 2023)	462.68
Avance sur Frais Salarié (soldé début 2023)	192.59
	56 273.95

7. Trésorerie

Parts Sociales BPACA	17 187.00
Parts Sociales CC Poitiers	152.50
CAT 1 Fidelis 5 ans BPACA	50 000.00
CAT 2 Fidelis 5 ans BPACA	140 000.00
BFCC URPC	3 994.42
Livret A BPACA	7 181.82
Compte sur Livret BPACA	10 108.76
Caisse URNA	1 284.44
	229 908.94

8. Charges constatées d'avance

OVH.COM (Plusieurs mois de 2023 pour hébergement internet)	50.32
SAGE (Maintenance Janv/Fév 2023)	797.49
MAE (Echéance 2023)	3 528.78
Abonnement TBM/SNCF 2023 (Rbt 50% Salarié)	131.16
Lestrade (Brochures BAFA 2023)	756.00
MAIF (Echéances Véhicules 2023)	5 656.59
MAIF (Locaux Poitiers 2023)	1 381.05
Frais SNCF Réunion FP Salarié 01/2023)	53.20
ESSET (PERIAL) (1 ^{er} trimestre 2023)	6 625.12
	18 979.71

IV - NOTES SUR LE PASSIF DU BILAN**1. Fonds propres**

Les fonds propres sont le cumul des résultats dégagés depuis la création de l'association.

2. Subventions d'investissement

Désignation	Brut	Taux	Net au début	Reprises	Net à la fin
CRA Matériel Pédagogique	9 996.00		2 683.75	657.57	2 026.18
Total	9 996.00		2 683.75	657.57	2 026.18

3. Fonds dédiés

NEANT	Début	Dotations	Reprises	Fin
Total				

Annexe

4. Provisions et dépréciations

Provisions pour risques				
Engagement de retraite du personnel (1)	89 770,03	14 190,85	6 360,35	97 600,53
Crédit Formation 2022		14 463,29		14 463,29
Crédit Formation 2020	2 854,08		2 854,08	
Crédit Formation 2021	9 452,41		3 855,03	5 597,38
Provisions pour charges	102 076,52	28 654,14	13 069,46	117 661,20
Immobilisations financières				
Usagers				
Comptes courants Francas				
Dépréciations				
Total	102 076,52	28 654,14	13 069,46	117 661,20
Dotations / reprises d'exploitation		28 654,14	13 069,46	
Dotations / reprises financières				
Dotations / reprises exceptionnelles				
Total		28 654,14	13 069,46	

(*) Dont reprises sur provisions utilisées conformément à leur objet 13 069,46

(*) Dont reprises sur provisions devenues sans objet

(1) Conformément au règlement CNC n°2003-R.01 et à la convention collective de l'Animation, la provision pour engagements de retraite représente 1/4 de mois de salaire par année de présence jusqu'à 10 ans d'ancienneté et 1/3 au-delà pour l'ensemble des salariés en CDI ayant plus d'un an d'ancienneté, avec des charges patronales de 50%, sans actualisation, ni application d'un coefficient de rotation du personnel. Les éventuels changements de temps de travail au cours de la carrière des salariés ne sont pas pris en compte dans le calcul de la provision.

5. Emprunts et dettes assimilées

	Début	Remboursement	Fin	- d'1 an	1 à 5 ans	+ 5 ans
Emprunts Francas						
Emprunts bancaires (nov 2015)	238 539,27	22 743,69	215 795,58	23 283,98	192 511,60	
PGE (juillet 2020)	100 000,00	10 056,74	89 943,26	24 864,33	65 078,93	
Découverts bancaires			3 891,43	3 891,43		
Total	338 539,27	32 800,43	309 630,27	52 039,74	257 590,53	

6. Fournisseurs

Fournisseurs divers (Soldés Janvier/Février 2023)	21 655,47
GEODIS (Transport Malles stages Décembre 2022 payé début 2023)	397,98
SAGE (Dossier Paye AD 86 payé mensuellement- reste du sur 2023)	420,03
FUAJ (Location Salle BP55 Décembre 2022 payé début 2023)	300,00
Lestrade (Brochures Bafa/Bafd 2022/2023 payé début 2023)	2 658,00
MAE (Echéance 2023 payée début 2023)	3 528,78
MAIF (Echéance 2023 payée début 2023)	1 381,05
Fournisseurs, factures non parvenues	60 811,54
	91 152,85

7. Dettes fiscales et sociales

Congés Payés	32 110,26
Charges sur Congés Payés	14 219,63
URSSAF (Cotisations décembre 2022 prélevées début janvier 2023)	11 960,04
Prévoyance CHORUM (Cotisations décembre 2022 prélevées janvier 2023)	325,76
Retraite MALAKOFF MEDERIC (Cotisations décembre 2022 prélevées janvier 2023)	3 342,91
Mutuelle ISTYA (Cotisations décembre 2022 prélevées début janvier 2023)	211,80
DGFIP (PAS décembre 2022 prélevées janvier 2023)	1 016,80
Taxe sur salaires 2022 (Payée début 2023)	8 444,00
Uniformation Solde 2022 (Payé début 2023)	5 432,00
Subvention CRNA « Ech Jeunes Avec Amsterdam » A rembourser	2 500,00
IS à payer sur Revenus Financiers 2021 (Payé début janvier 2022)	383,00
	79 946,20

8. Comptes courants Francas

N° structure	Nom	Montant
0000	Fédération Nationale	1 198.36
2190	AD 19	32.00
2330	AD 33	13 277.07
2400	AD 40	5 236.95
2640	AD 64	3 917.56
2650	AD 65	16.00
2790	AD 79	784.27
2860	AD 86	8 180.82
2870	AD 87	48.00
7320	AD 32	16.00
7460	AD 46	16.00
9000	UR Normandie	612.50
9720	AD 72	16.00
Total		33 351.53

9. Autres dettes

CPF (Acomptes reçus sur VAE TESSARO Aurélie)	238.00
Mairie de La Rochelle (Trop payé sur Facture 22255)	378.00
Remboursements Frais de Déplacements Divers (débités sur 2023)	2 243.22
Acompte Mangopay reçu sur stages FH de 2023	50.00
Aides DRAJES 2022 A Rembourser aux Stagiaires (Soldés en Janvier 2023)	1 600.00
DRAJES (Aides Stagiaires FH non imputées aux stagiaires à rembourser)	1 190.00
CAF (Aides Stagiaires FH non imputées aux stagiaires à rembourser)	1 932.94
Frais Salarié Décembre 2022 soldés en janvier 2023)	396.74
Solde Frais Salarié Décembre 2022 payés en janvier 2023)	39.10
	8 068.00

10. Produits constatés d'avance

NEANT	0.00
	0.00

V - NOTES SUR LE COMPTE DE RESULTAT

1. Prestations de service

	Exercice clos			Exercice précédent		
	Quantité	Nb stagiaires	Montant	Quantité	Nb stagiaires	Montant
Formation habilitée	6077 Journées	824	395 767.93	6208 Journées	836	409 780.22
Formation professionnelle	62 107,25 Heures	303	744 406.05	47 573.50 Heures	375	481 120.10
Autres			37 735.24			28 340.67
	Total Prestations		1 177 909.22	Total Prestations		919 240.99

2. Subventions d'exploitation

	Exercice clos	Exercice précédent
Conseil Régional « Têtes de Réseau »	18 000.00	
Conseil Régional « Aide au Rebond »		30 000.00
Conseil Régional « Formation des bénévoles »	16 000.00	14 000.00
FDVA2 « Journées régionales / Projet Régional de développement et de coopération »		4 000.00
FDVA2 « Accueil de Stagiaires en situation de Handicap »		5 000.00
Aides DRAJES Stagiaires FH	18 810.00	
Aides CAF Stagiaires FH	3 965.88	
Total	56 775.88	53 000.00

Annexe

3. Contributions financières

	Exercice clos	Exercice précédent
Coopération Nationale (FD Soutien COVID)		13 082.40
Séjour OFAJ Mobilité Europe : EEDD Prend la Parole	10 528.44	
Coopération Régionale (Refacturation AD86)	7 433.47	600.00
Part Variable à reverser aux ADs	18 369.20	17 774.80
Contribution Financière Nationale à reverser aux Ads	152 000.00	152 000.04
Total	188 331.11	183 457.24

4. Aides financières

	Exercice clos	Exercice précédent
Aide Financière Nationale reversée aux ADs	133 000.00	133 000.00
Part variable reversée aux ADs	18 369.20	17 774.80
Aides Financières CAF	3 965.88	
Aides Financières DRAJES	18 810.00	
Total	174 145.08	150 774.80

5. Produits exceptionnels

DEGORCE (Vrt CPF avec différence sur autofinancement 2021)	126.00
ESSET (PERIAL) Copropriété (Régularisation charges 2021/remboursement)	1 154.31
Rep sur Provision Subv CNRA Form Ben Ass 2019 (Devenue sans objet courant 2022)	500.00
Rep sur Provision Subv CRNA Ens Pr l'Educ 2019 (Devenue sans objet courant 2021)	2 000.00
TOTAL	3 780.31

6. Charges exceptionnelles

Caution Box URPC Perdue	50.00
Frais d'envoi Chéquier fin 2021	2.40
Frais Appro La Couronne Automne 2021	176.40
Frais Appro La Couronne Automne 2021	105.00
Frais FGA La Couronne Automne 2021	288.40
ISTYA Double prélèvement 2021	159.40
Microsoft Abonnement Licences (18/09/21-31/12/21)	510.00
Chèque 12569 encaissé alors qu'annulé en 2021	195.60
Chèque 12569 encaissé alors qu'annulé en 2021	50.00
AL Tonneins (Solde Factures 2019 non payé)	105.00
Intérêts PGE Capitalisés en 2020/2021	249.96
CRNA Subvention Bénévoles Associatifs 2019 (solde perdu)	500.00
MJCS Subvention FDVA 2019 (solde perdu)	2 000.00
	4 392.16

Le journal officiel du 12/08/1995 oblige les dispensateurs de formation professionnelle qui ont un statut de droit privé, à détailler les subventions reçues pour celle-ci dans les tableaux ci-après.

TABLEAU I Ressources de l'organisme

ORIGINE DES FONDS	Exercice clos		Exercice précédent	
	Montant en K€	%	Montant en K€	%
I RESSOURCES PROVENANT DES ENTREPRISES ET ADMINISTRATIONS POUR LEURS SALARIES ET DES PARTICULIERS				
Entreprises				
Etat, collectivités locales, Ets publics	42.77	5.44	44.24	7.74
Entreprises : Via Fongecif, OMA, FAF	191.91	24.39	160.89	28.14
Particuliers	9.16	1.16	12.52	2.19
Sous-total I	243.84	30.99	217.65	38.07
II RESSOURCES PROVENANT DES POUVOIRS PUBLICS				
Instances européennes				
Etat	3.00	0.38	1.39	0.24
Régions	190.32	24.19	127.23	22.26
Autres collectivités territoriales	6.80	0.86	31.96	5.59
Sous-total II	200.12	25.43	160.58	28.09
III AUTRES				
Autres organismes de formation	320.48	40.73	161.57	28.27
Autres ressources	22.38	2.85	31.86	5.57
Sous-total III	342.86	43.58	193.43	33.84
Total des ressources	786.82	100%	571.66	100%

TABLEAU II Décomposition des actions par finalité

FINALITE DES ACTIONS	Exercice clos		Exercice précédent	
	Montant en K€	%	Montant en K€	%
Diplômantes (1)	764.44	97.16	539.80	94.43
Perfectionnement prof. et qualifiant(2)	22.38	2.84	31.86	5.57
Insertion sociale				
Total	786.82	100%	571.66	100%

(1) Diplômes nationaux, titres homologues. (2) Certificats de branches, certificats d'entreprises, attestations.

VI - AUTRES INFORMATIONS

1. Effectif

Salarié (hors "CEE")	Exercice clos		Exercice précédent	
	Effectif (1)	E.T.P. (2)	Effectif (1)	E.T.P. (2)
Cadres				
Employés	13	10.20	10	9.37
Emplois aidés (CEC, E-Jeunes, ...)				
Total	13	10.20	10	9.37

(1) Effectif à la clôture quel que soit la durée de travail (2) Equivalant Temps Plein : Temps plein = 1 820 H/an

"CEE"	Exercice clos		Exercice précédent	
	Nb de personnes	Nb de journées	Nb de personnes	Nb de journées
Contrat CEE				

2. Rémunération des trois plus hauts cadres dirigeants

Pour satisfaire à l'article 20 de la loi du 23 mai 2006, il est indiqué qu'aucune rémunération n'a été versée au cours de l'exercice aux trois plus hauts cadres dirigeants.

3. Engagement de crédit-bail et locations de longue durée

Les redevances restantes dues sont :

Photocopieur UR Canon	12 890.40
Véhicule Citroën C3 (3)	13 199.58
	* 26 089.98

*Dont 8 964.96 € à moins d'un an.

Annexe

4. Engagements hors bilan

Cautions et hypothèques accordées par l'association

Néant

5. Contributions volontaires en nature

a) Mise à disposition gratuite (locaux, services) et prestations en nature internes et externes

CONTRIBUTIONS VOLONTAIRES EN NATURE			
875000	Bénévolat	Nb Jours	Total
864000	Cadres militant.es		- €
864000	Militant.es		- €
864000	Bénévoles	527	52 735,71 €
TOTAL		527	52 735,71 €
871000	Prestations en nature externes	Nb Jours	Total
861000	Mise à disposition de locaux	55	3 608,00 €
861000	Mise à disposition de services		
862000	Prestations	0	- €
TOTAL		55	3 608,00 €
871009	Prestations en nature internes	Nb Jours	Total
861009	Mise à disposition de locaux		
861009	Mise à disposition de services		
862009	Prestations	745	141 191,28 €
	Délégation	246	98 400,00 €
	Permanent.e GH		- €
	Permanent.e GG	18	3 420,00 €
	Permanent.e GF	314	36 788,42 €
	Permanent.e GE	267	42 754,29 €
	Permanent.e GD		- €
TOTAL		745	141 191,28 €
RECAPITULATIF			
861			3 608,00 €
862			141 191,28 €
864			52 735,71 €
871			- €
875			- €

- Sur la formation habilitée :
 - o 51 jours de prestations délégués fédération
 - o 18 jours de prestations du directeur départemental
 - o 226 jours de prestations salariés AD / URNA
- Sur la formation professionnelle :
 - o 95 journées d'intervention réalisées par le délégué
 - o 41 journées de certification et sélection réalisées par des salariés d'AD /URNA

b) Bénévolat / Personnel bénévole

- Sur la formation habilitée :
 - o 6 jours de prestations œuvres locales
 - o 372 jours de prestations bénévoles
- Sur la formation professionnelle :
 - o 19 journées de certification et sélection réalisées par des œuvres locales
 - o 131 journées de certification et sélection réalisées par des bénévoles

6. Flux financiers entre les entités Francas de la Fédération

Produits internes : « Produits liés à des entités Francas »

Le total des produits d'exploitation facturés à des Entités Francas de la Région au cours de l'exercice s'est élevé à 595 050,83 €.

Dont produits de la formation habilitée 374 422,93 €

Dont produits de la formation professionnelle 34 364,75 €

Dont autres produits facturés aux ADs 15 893,95 €

Dont autres produits facturés à la F. Nationale 170 369,20 € (dont Contribution Financière Nationale de 152 000.00€ ; dont Part Variable de 18 369.20 €)

Charges internes : « Charges liées à des entités Francas »

Le total des charges d'exploitation facturées par des Entités Francas de la Région au cours de l'exercice s'est élevé à 521 375.19 €.

Dont charges de la formation habilitée 82 126.19 € (dont Padefo de 60 538.75€)

Dont charges de la formation professionnelle 119 295.82 € (dont Conventions de Mission de 107 547.08 €)

Dont autres charges facturées par les ADs 186 280.83 € (dont Aide Financière Nationale de 133 000.00€ ; dont Part Variable de 18 369.20 €)

Dont autres charges facturées par la F. Nationale 84 006.37 € (dont Panafo FH de 41 689.80 € ; dont Panafo FP de 41 964.57 € ; dont Cotisation 1% de 352.00 €).





avec les

enfants

et les

jeunes,

ensemble

pour l'

l'éducation !

Coordination de la rédaction
Christophe Sauvaud

Conception graphique
Nathalie Roy

Images Pixabay libres de droit et de l'Union Régionale

I.P.N.S. Imprimé par nos soins - Ne pas jeter sur la voie publique



RETROUVEZ-NOUS SUR



Les Francas de Nouvelle-Aquitaine



www.francas-na.fr



Union Régionale des Francas de Nouvelle-Aquitaine
44-50 boulevard George V - 33000 BORDEAUX
Siret - 317 100 030 000 53
05 57 77 28 10
contact@francas-na.fr